



Version:	11.0745.40
Uppdaterad:	2012-10-30
Ersätter:	2011-12-15

## Tömningsaggregat RG3000-E



### Innehållsförteckning

- Allmänt .....s. 2
- Tekniska data.....s. 3
- För normal systemtömning.....s. 5
- För tömning (Purge) av återstående köldmedium ur RG3000-E.....s. 7
- Underhållsjournal.....s. 8

# Allmänt

---

Tömningsaggregat för alla HCFC och HFC köldmedium inklusive R410A.

# Tekniska data

Dimensioner (B x L x H): 310 mm x 175 mm x 235 mm

Vikt: 8 kg

Arbetsområde: 0°C - 49°C

Spänning: 230 VAC 50Hz 1 fas

Effekt: 250 W

Högtrycksvaktens brytvärde: 38,5 bar

Köldmedium: CFC, HCFC och HFC köldmedium

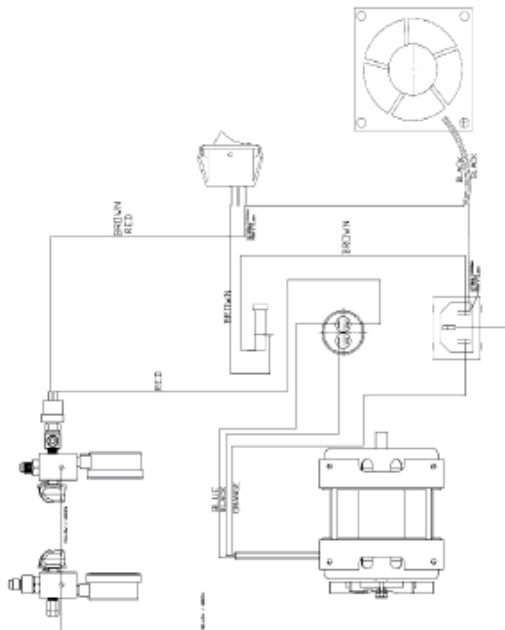
Kapacitetsdata: Gasfas: upp till 7 kg/h

Vätskefas: upp till 90 kg/h

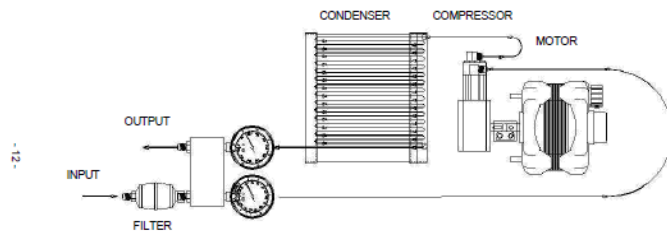
*Advanced Test Products Europe*

*RG3000-E*

**RG3000-E WIRING DIAGRAM**



**REFRIGERANT-FLOW-DIAGRAM**

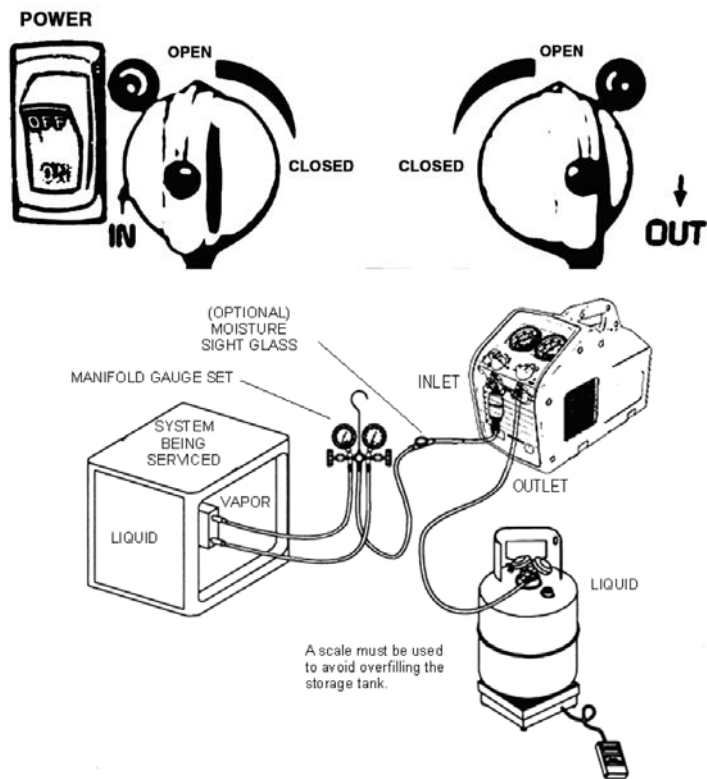


**NOTE:** A filter must always be used. Failure to use a filter will invalidate your warranty. The use of a filter will greatly reduce the risk of damage to your RG3000-E by preventing foreign material from entering the unit.

Special consideration for filtration must be given when you know you are servicing a machine that has "Burned Out". We recommend the use of two size 162 filter driers, in line, to be used for that job and that job only.

Advanced Test Products Europe  
RG3000-E

# För normal systemtömning

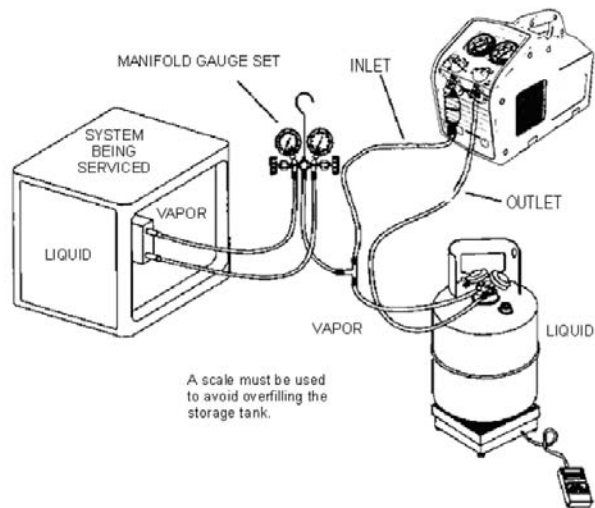


1. Inspektera RG3000-E grundligt för att försäkra att allt är i gott skick
2. Se till att alla anslutningar är korrekta och täta
3. Öppna vätskeventilen på returcilindern (öppna alltid ventiler långsamt för att kontrollera att slangar och anslutningar inte läcker)
4. Öppna utloppsventilen på RG3000-E
5. Öppna röd kran på manometerstället. Genom att öppna vätskekransen kommer vätskan i systemet att tömmas vilket kraftigt minskar tömningstiden (efter att vätska har tömts, öppna blå kran för att tömma det sista ur system).
6. Anslut din RG3000-E till 230 V uttag. Slå huvudströmbrytaren till läge ON. Du ska höra att fläkt och kompressor är i drift.
7. Öppna långsamt inloppsventilen på RG3000-E. Om kompressorn börjar knacka, stryp långsamt inloppsventilen tills knackningarna upphört.
8. Kör enheten tills minsta EPA vakuüm uppnås.
  - a) Stäng manometerställets gas- och vätskeventiler
  - b) Stäng RG3000-E inloppsventil
  - c) Stäng av enheten och fortsätt med Purge
9. Töm alltid RG3000-E efter varje användning. Tömmer man inte allt köldmedium från RG3000-E kan det resultera i aggregatet havererar på grund av syraangrepp på inre komponenter.

## VARNING!

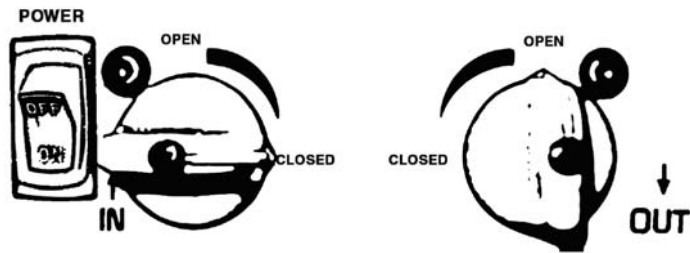


Vid pumpning av vätska, låt inte RG3000-E vara i drift med sugventilen helt öppen, det gör att kompressorn knackar. Om du gör det kan det skada kompressorn.



## För tömning (Purge) av återstående köldmedium ur RG3000-E

---



1. Stäng ventilerna på systemet som tömts och som är anslutna till inloppsventilen på RG3000-E
2. Stäng inloppsventilen på RG3000-E. Utloppsventilen skall vara öppen.
3. Kör enheten tills önskat vakuum uppnåtts
4. Stäng av RG3000-E
5. Stäng ventilerna på returcylindern och utloppsventilen på RG3000-E
6. Koppla ur alla slangar
7. Byt torkfilter på din RG3000-E med jämna mellanrum eller om du tömt en anläggning med burnout

# Underhållsjournal

---

**Tömningsaggregat RG3000****Åtgärd**

1. Byt ut sugfilter
2. Kontroll av lågtrycksmätare
3. Kontroll av högtrycksmätare
4. Kontroll av högtrycksvaktens brytvärde
  - 4.1 Öppna SUCTION-ventilen
  - 4.2 Stäng DISCHARGE-ventilen
  - 4.3 Slå på aggregatet "1"
  - 4.5 Tryck på START
  - 4.6 Kontrollera och registrera högtrycksvaktens brytvärde (38,5 bar)

Åtgärd	Utfört datum/sign	Notering



## Åtgärd 2

## Kontroll av lågtrycksmätarens noggrannhet

1. Anslut lågtrycksmanometern (anslutning SUCTION ) till referenstrycksmätare nr:.....
2. Ställ in tryck enligt tabell nedan och notera resultatet. Läs av värden under tryckökning.
3. Notera och beräkna avvikelse i tabellen
4. Maximal avvikelse 1,6%, eller 0,8 bar, d.v.s. samma avvikelse som för högtrycksmanometer

Lågtrycksmanometer LP						
Tryck i bar	0	10	20	30	40	Utfört datum/sign
Inställt värde (tryckmätare)						
Avläst värde (referenstryckmätare)						
Avvikelse = Inställt - Avläst $\leq$ 0,8						
Tryck i bar	0	10	20	30	40	Utfört datum/sign
Inställt värde (tryckmätare)						
Avläst värde (referenstryckmätare)						
Avvikelse = Inställt - Avläst $\leq$ 0,8						
Tryck i bar	0	10	20	30	40	Utfört datum/sign
Inställt värde (tryckmätare)						
Avläst värde (referenstryckmätare)						
Avvikelse = Inställt - Avläst $\leq$ 0,8						
Tryck i bar	0	10	20	30	40	Utfört datum/sign
Inställt värde (tryckmätare)						
Avläst värde (referenstryckmätare)						
Avvikelse = Inställt - Avläst $\geq$ 0,8						

## Åtgärd 3

## Kontroll av högtryckmätarens noggrannhet

1. Anslut högtrycksmanometern (anslutning SUCTION ) till referenstrycksmätare nr:.....
2. Ställ in tryck enligt tabell nedan och notera resultatet. Läs av värden under tryckökning.
3. Notera och beräkna avvikelse i tabellen
4. Maximal avvikelse 1,6%, d.v.s. 0,8 bar

Högtrycksmanometer HP							
Tryck i bar	0	10	20	30	40	50	Utfört datum/sign
Inställt värde (tryckmätare)							
Avläst värde (referenstryckmätare)							
Avvikelse = Inställt - Avläst $\leq 0,8$							
Avvikelse % = Avvikelse x 2							
Tryck i bar	0	10	20	30	40	50	Utfört datum/sign
Inställt värde (tryckmätare)							
Avläst värde (referenstryckmätare)							
Avvikelse = Inställt - Avläst $\leq 0,8$							
Avvikelse % = Avvikelse x 2							
Tryck i bar	0	10	20	30	40	50	Utfört datum/sign
Inställt värde (tryckmätare)							
Avläst värde (referenstryckmätare)							
Avvikelse = Inställt - Avläst $\leq 0,8$							
Avvikelse % = Avvikelse x 2							
Tryck i bar	0	10	20	30	40	50	Utfört datum/sign
Inställt värde (tryckmätare)							
Avläst värde (referenstryckmätare)							
Avvikelse = Inställt - Avläst $\leq 0,8$							
Avvikelse % = Avvikelse x 2							

# Kylma AB

## HUVUDKONTOR

Box 8213  
Fagerstagatan 29  
163 53 SPÅNGA  
Tel: 08-598 908 00  
Fax 08-598 908 91

## GÖTEBORG

Gruvgatan 25  
421 30 V FRÖLUNDA  
Tel: 031-49 99 50  
Fax: 031-45 52 81

## JÖNKÖPING

Granitvägen 5  
553 03 JÖNKÖPING  
Tel: 036-31 23 80  
Fax 036-31 23 86

## MALMÖ

Höjagatan 19  
212 33 MALMÖ  
Tel: 040-59 22 80  
Fax 040-59 22 84

## STOCKHOLM N

Box 8213  
Fagerstagatan 29  
163 53 SPÅNGA  
Tel: 08-598 908 40  
Fax 08-598 908 49

## STOCKHOLM S

Årsta Skolgränd 14D  
117 43 STOCKHOLM  
Tel: 08-794 06 60  
Fax 08-744 08 08

## SUNDSVALL

Trafikgatan 11  
856 44 SUNDSVALL  
Tel: 060-64 12 90  
Fax 060-64 12 96

## VÄSTERÅS

Ängsgårdsgatan 12  
721 30 VÄSTERÅS  
Tel: 021-15 05 90  
Fax 021-15 05 96

[www.kylma.se](http://www.kylma.se)

---

## Instruktionsmanual

# Tömningsaggregat RG3000-E

Version:	11.0745.40
Uppdaterad:	2012-10-30
Ersätter:	2011-12-15

Copyright © Kylma AB  
Rätt till ändringar förbehålles

---

